

西清續鑑乙編

西清續鑑乙編總目

卷一

一 四十一器

卷二

一 五十器

卷三

二 四十六器

卷四

鼎四 三十七器

卷五

尊一 五十器

卷六

尊二 十六器

罍六器

彝一 二十器

卷七

彝二 五十一器

卷八

舟三器

卣二十器

瓶 八器

壺 一 二十器

卷九

壺 二 五十二器

卷十

壺 三 六十四器

卷十一

爵 二器

筭 五器

觚 三十六器

西清續鑑

乙編總目

卷十二

觶 十器

角 一器

卮 三器

敦 二十九器

卷十三

簠 一器

簋 二器

豆 六器

鋪 三器

甌 二十一器

鉸 一器

鐙 三器

卷十四

鬲 十四器

鎮 八器

盂 十二器

冰鑑 五器

匜 九器

卷十五

盤 十五器

洗 二十八器

卷十六

盂 七器

鍾 一器

甗 二十八器

卷十七

缶 二器

盥 一器

簠 三器

奩 六器

罐 四器

鐘 十六器

鐸 三器

鈴 一器

鏡 一器

卷十八

鼓 五器

劔 一器

弩機 一器



扛頭 二器

鍍 四器

硯滴 二器

書鎮 三器

鑪 十器

帶鉤 一器

卷十九

鑑 四十五器

卷二十

鑑 五十五器

西清續鑑乙編卷一目錄

鼎一

商

父己鼎 有銘

父癸鼎 有銘

庚鼎 有銘

周

文王鼎一 有銘

文王鼎二 有銘

成王鼎 有銘

太師鼎

有銘

友史鼎

有銘

召夫鼎

有銘

父癸鼎

有銘

父乙鼎

一有銘

父乙鼎

二有銘

乙公鼎

有銘

仲偃鼎

有銘

伯和鼎

有銘

祖辛鼎

有銘

史鼎一有銘

史鼎二有銘

仲鼎有銘

單鼎有銘

樊鼎有銘

豐鼎有銘

韋鼎有銘

已鼎有銘

貫鼎有銘

寶鼎有銘

宜鼎 有銘

鴈鼎 有銘

山鼎 有銘

伯鼎 有銘

子鼎一 有銘

子鼎二 有銘

子孫鼎 有銘

亞鼎一 有銘

亞鼎二 有銘

舉鼎一 有銘

舉鼎二 有銘

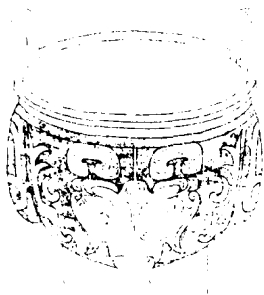
舉鼎三 有銘

女鼎 有銘

孟姬鼎 有銘

婦鼎 有銘

商父己鼎



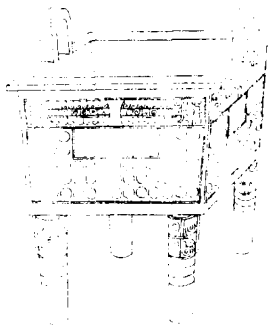


父己

右高四寸八分深三寸一分耳高一寸二分濶  
一寸三分口徑五寸三分腹圍一尺六寸五分  
重六十六兩



商父癸鼎



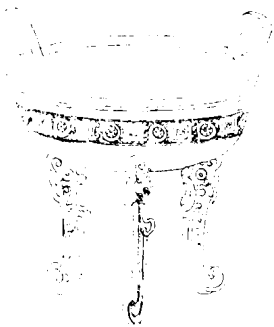
商父癸鼎



子孫父癸

右高五寸八分深三寸四分耳高一寸四分濶  
一寸五分口縱四寸九分橫五寸八分腹縱三  
寸六分橫四寸七分重八十八兩

商庚鼎

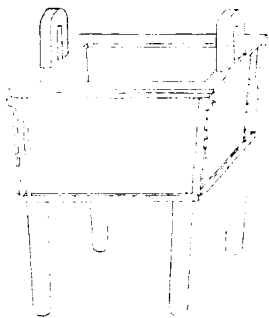


南

庚

右高三寸深一寸一分耳高九分濶一寸口徑  
三寸七分腹圍一尺八分重十五兩

周文王鼎一

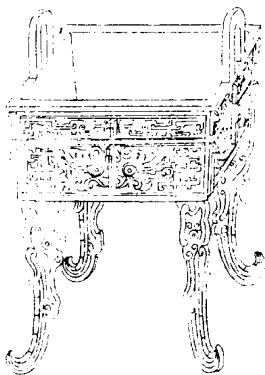


田○止  
王尊彝

魯公作文  
王尊彝

右高四寸深一寸八分耳高九分濶一寸口縱  
三寸橫四寸腹縱二寸五分橫三寸四分重四  
十兩說見寧壽鑑古文王鼎

周文王鼎二



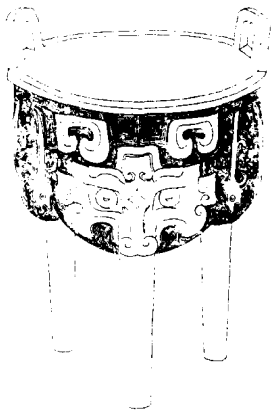
田口上食  
王尊彝

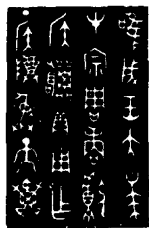
魯公作文  
王尊彝

右高六寸三分深二寸六分耳高一寸一分濶  
一寸二分口縱四寸橫五寸腹縱三寸四分橫  
四寸八分重六十八兩



周成王鼎





唯成王太。

在宗魯廣獻

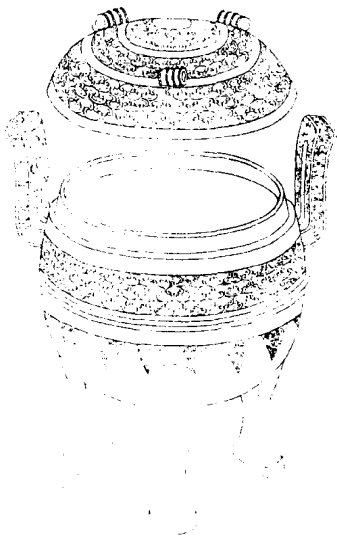
侯。日用作

丁侯尊彝于孫

右高五寸八分深三寸六分耳高一寸六分濶一寸五分口徑五寸四分腹圍一尺四寸九分重七十兩周之諸侯以魯為宗國故稱宗魯賡獻侯貝用作丁侯尊彝廣韻訓賡有酬報之義貝上一字應獻侯之名蓋是時王在魯國錫獻

侯貝而製此祭器曰宗魯其非魯國之器可知  
史記齊世家丁公之曾孫為獻公然非成王之  
時且此器似是後人追述君寵之詞不然當成  
王時不應有成王謚也

周太師鼎



蓋



大師望

作蓋

器

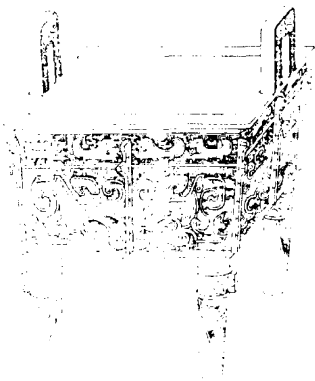


音釋同前

右通蓋高一尺五分深五寸五分耳高三寸濶  
二寸二分口徑七寸二分腹圍二尺九寸五分  
重二百八兩鐘鼎款識有師望敦師望簋銘詞  
相同薛尚功皆以為齊太公之器太師者紀其

官也望則稱其號耳此鼎而曰糝彝玉篇糝與  
鷓同按史記封禪書皆嘗烹鷓上帝鬼神徐廣  
注曰鷓烹煮也韓詩引采蘋曰予以鷓之唯錡  
及釜糝彝之義蓋取此

周友史鼎





庚午王命寢廟辰  
見北田四品十二月作  
冊友史錫賴貝  
用作父乙尊。冊

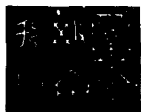
右高九寸七分深五寸五分耳高二寸五分濶  
二寸一分口縱七寸八分橫九寸八分腹縱六  
寸三分橫八寸二分重三百三十六兩金銀錯  
銘與博古圖商父乙鼎同宋人以有父乙二字  
遽定為商器案友史如太史友內史友皆周人



也辰見者說文以房星為辰為田候亦如木見  
龍見農當舉趾之時也

周召夫鼎





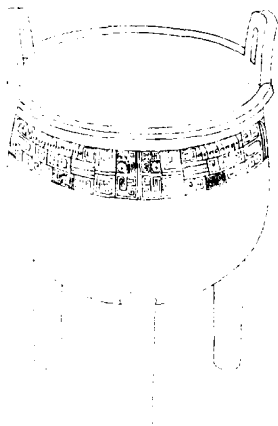
中亞形名夫室

癸父 午

刊 。

右高五寸五分深三寸耳高一寸三分濶如之  
口縱四寸二分橫五寸腹縱三寸一分橫四寸  
一分重七十八兩與博古圖冊命鼎西清古鑑  
名夫鼎銘款皆同惟少冊命二字

周父癸鼎

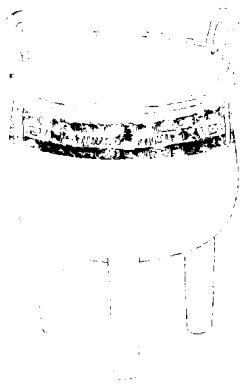




尊父癸

右高六寸三分深四寸二分耳高一寸二分濶一寸四分口徑五寸八分腹圍一尺九寸重七十四兩銘上一字為尊案說文高稱也玉篇敬也與博古圖所載父己尊銘曰鬲父己同類又尊盧氏之後為尊姓彝器亦有以姓銘者如博古圖棊父乙鼎舊說以棊為國名廣韻以棊為姓也

周父乙鼎一

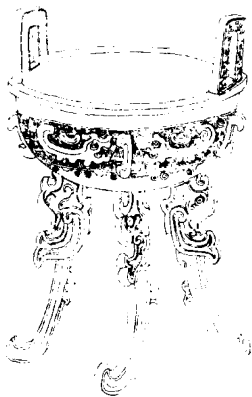




右子  
左子  
乙父

右高六寸深四寸耳高一寸一分濶一寸四分  
口徑六寸一分腹圍一尺九寸四分重七十兩  
銘首一字不可辨兩子拱格有獻享之義上有  
二足跡形案薛尚功曰足跡有如左右手之狀  
商父己足跡彝為右足李伯時有一壘為左足  
蓋古之左右字也

周父乙鼎二



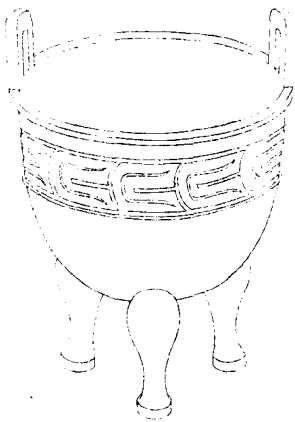




。改

右高四寸四分深一寸六分耳高一寸一分濶  
九分口徑四寸腹圍一尺二寸四分重二十七  
兩金銀錯

周乙公鼎

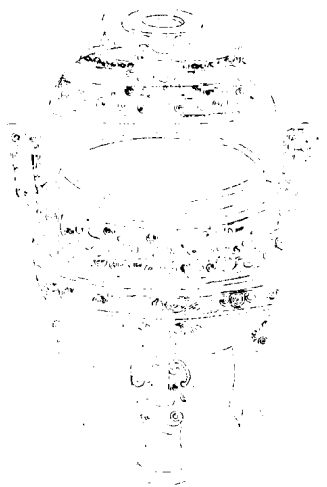


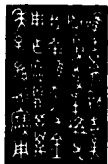


乙公

右高七寸八分深四寸五分耳高一寸七分濶  
一寸九分口徑七寸八分腹圍二尺三寸六分  
重一百三十八兩案史記齊世家太公後百有  
餘年乙公得立則所謂乙公者太公之後而君  
于齊者也

周仲偁鼎





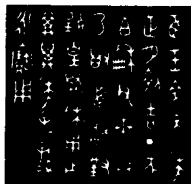
唯王五月初吉丁亥  
周伯皋及仲偁父  
伐南淮節乎金  
用作寶鼎共萬  
年于孫永寶用

右通蓋高七寸九分深三寸五分耳高二寸二分濶一寸六分口徑五寸五分腹圍二尺一寸重一百三十五兩銀錯與博古圖鐘鼎款識所載仲偁父鼎銘款皆合薛尚功謂伯皋及仲偁父有伐南淮之勲故賜作寶鼎曰伯曰仲言其昆弟也昆弟皆知移孝以事其君于是有南淮

之烈亦如召虎平淮夷詩曰釐爾圭瓚秬鬯一  
卣也

周伯和鼎



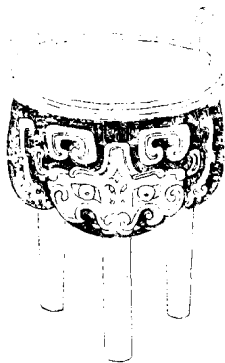


唯王命元年  
正月初吉丁亥  
伯和父若曰  
乃稽首敢對  
揚皇君休用作  
其萬年子孫  
永寶用

右高七寸四分深四寸一分耳高二寸五分濶  
二寸口徑一尺一寸五分腹圍三尺二寸八分  
重一百八十八兩



周祖辛鼎

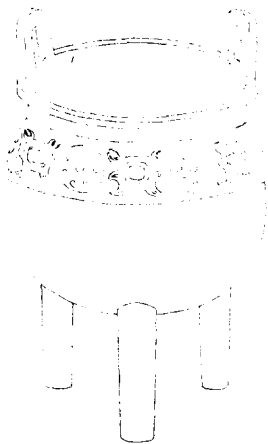




癸祖辛

右高四寸八分深二寸四分耳高一寸濶一寸一分口徑四寸五分腹圍一尺三寸九分重三十兩銘與西清古鑑商祖辛鼎相同

周史鼎一





史

右高六寸六分深四寸二分可高一寸三分濶  
一寸五分口徑六寸四分腹圍二尺四分重六  
十八兩史皆周官後有以官為氏者說見西清  
古鑑史鼎考

周史鼎二





史

右高六寸一分深三寸三分耳高一寸二分濶  
一寸五分口徑五寸五分腹圍一尺七寸八分  
重八十四兩

周仲鼎



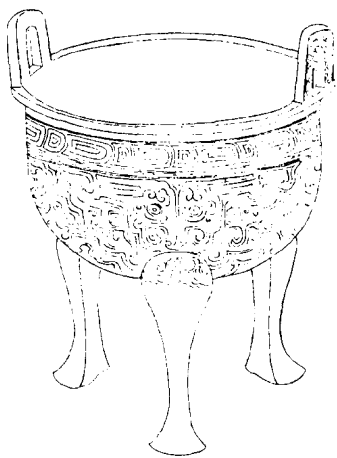
子  
中

○  
仲

右高五寸四分深二寸八分耳高一寸二分濶  
一寸四分口徑四寸六分腹圍一尺四寸六分  
重五十六兩



周單鼎



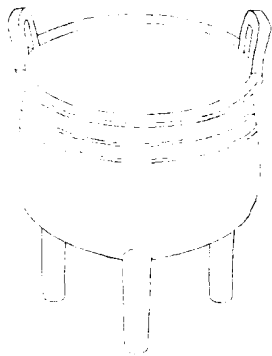


唯黃孫子。  
君叔單自作鼎。  
其萬年無疆。  
子孫永實用享。

右高七寸深四寸三分耳高二寸濶如之口徑八寸九分腹圍二尺六寸重二百十二兩左傳楚子合諸侯于沈鹿黃隨不會杜預注曰黃國今弋陽縣又魯僖公十二年楚人滅黃其時在周襄王之四年此銘曰唯黃孫子豈其後裔追

迷之詞耶叔單蓋作器者之名而君字上一字  
湯德義不可考

周 樊鼎



西清續鑑

乙編卷一 鼎

六

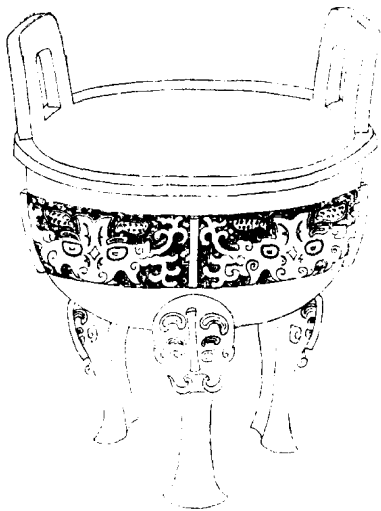


小臣節樊尹  
作寶用

右高四寸九分深三寸三分可高九分濶一寸  
一分口徑五寸腹圍一尺七寸九分重五十四  
兩銘曰小臣節樊尹周禮天官之屬有內小臣  
儀禮賈疏諸侯小臣當天子太僕之事鐘鼎款  
識季婦鼎銘曰王從于楚麓命小臣陵又曰遣  
小臣陵錫貝小臣雖屬周禮官名而對揚天子  
之詞亦稱小臣也節蓋小臣之名樊為國名詩

傳仲山甫樊侯也又左傳溫原緝樊樊又為邑  
名樊尹者樊邑之尹如楚之沈尹武城尹杜預  
皆以為縣尹也

周豐鼎





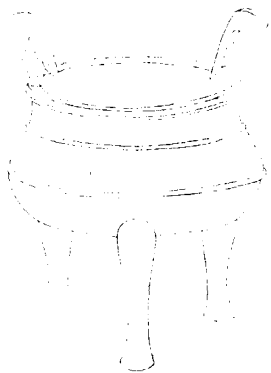
癸亥王徒刊作冊  
收新室王贗作冊  
豐貝大子錫練大  
貝用作父已賈。

右高一尺深四寸九分耳高四寸濶三寸口徑  
一尺三寸二分腹圍四尺四寸重六百二十四  
兩銘詞與鐘鼎款識癸亥父己鼎同薛尚功曰  
銘末一字為高今此字漫漶不可辨曰作冊者  
因君有練大貝之錫然後享於祖廟故言作冊



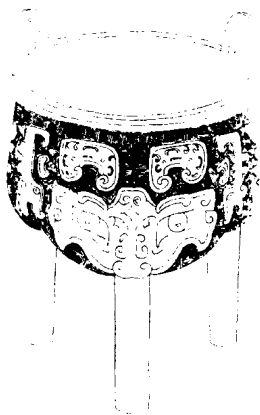
以紀君命也

周韋鼎



右高五寸七分深三寸三分耳高一寸四分濶  
一寸八分口徑六寸一分腹圍二尺二寸一分  
重九十八兩銘詞漫漶惟虘字韋字可辨商有  
豕韋國至周復承其國為豕韋氏此器為國為  
姓皆莫考

周己鼎





乙

立戈穿  
貝形

右高五寸六分深三寸耳高一寸三分濶如之  
口徑五寸四分腹圍一尺六寸六分重六十八  
兩博古圖載商父癸鼎作戈穿貝形與此同又  
見西清古鑑商己尊

周貫鼎

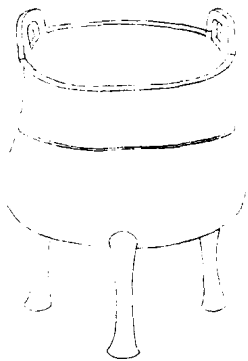




貫 癸父

右高五寸四分深三寸一分耳高一寸一分濶  
一寸三分口徑五寸三分腹圍一尺七寸六分  
重六十四兩案西清古鑑有周貫彝銘曰貫父  
辛與此同類

周寶鼎



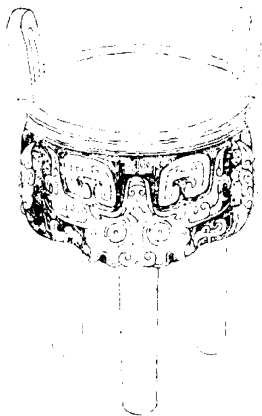




養作寶。

右高五寸深三寸三分耳高一寸濶一寸一分  
口徑五寸四分腹圍一尺七寸七分重五十兩  
案古人以養為姓者養由基見左氏傳養奮見  
孝子傳此銘養作為姓為名皆莫考

周宜鼎



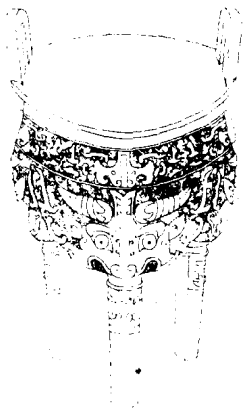


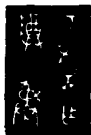
宜作寶

吳冊

右高五寸八分深二寸九分耳高一寸四分濶一寸五分口徑五寸五分腹圍一尺六寸五分重五十六兩案王球嘯堂集古錄周己酉方彝宜字篆法與此同春秋時宋有向宜銘曰宜作蓋作器者之名也

周 鴈 鼎





○ 鴉作  
尊 異

右高五寸七分深二寸九分可高一寸二分濶  
一寸五分口徑五寸三分腹圍一尺六寸五分  
重六十兩首一字不可辨下曰鴉作尊異案左  
傳秦伯使士鴉乞師於楚豈其人歟

周山鼎

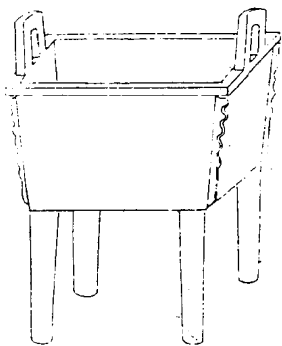




○女  
作山鼎

右高六寸五分深四寸耳高一寸四分濶一寸  
六分口徑六寸五分腹圍二尺八分重八十二  
兩款首字不可識西清古鑑所載商父乙鼎父  
丁鼎俱有此字山作三峯象形篆也案禮有山  
尊山壘此銘山鼎其有取於仁壽之義歟

周伯鼎







伯作文  
尊委

右高四寸七分深二寸一分耳高一寸一分濶  
如之口縱三寸六分橫四寸五分腹縱三寸五  
分橫四寸重五十兩說見寧壽鑑古周伯鼎考

周子鼎一



西清續鑑

乙編卷一

鼎

五

子金盆

于亭京

右高六寸深三寸八分耳高一寸二分濶一寸五分口徑六寸一分腹圍一尺九寸七分重八十四兩

周子鼎二



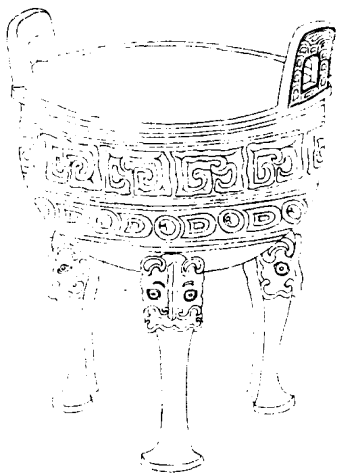


子

子：孫寶用

右高八寸八分深四寸五分耳高二寸濶二寸  
六分口徑九寸五分腹圍三尺重三百二十兩

周子孫鼎



西清續鑑

乙編卷一  
鼎

單

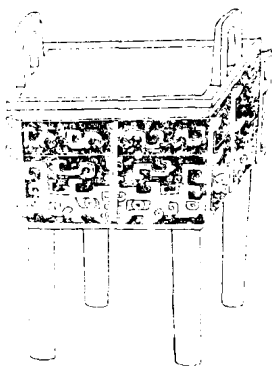


子孫

永寶用

右高九寸深五寸二分耳高二寸二分濶二寸  
七分口徑一尺二寸五分腹圍三尺六寸六分  
重三百五十二兩

周亞鼎一



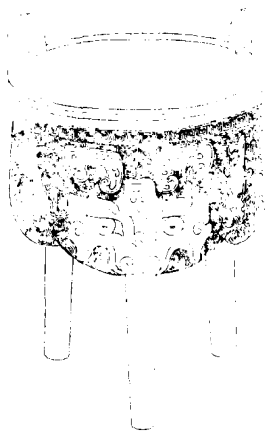




亞形虎父丁  
中

右高六寸四分深三寸五分耳高一寸七分濶  
一寸五分口縱四寸二分橫五寸四分腹縱四  
寸橫五寸二分重一百兩說見西清古鑑虎鼎

周亞鼎二

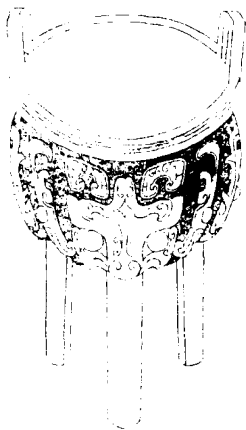




中亞形  
。

右高五寸三分深二寸八分耳高一寸一分濶  
一寸二分口徑五寸二分腹圍一尺六寸二分  
重五十二兩亞形中字不可辨

周舉鼎一

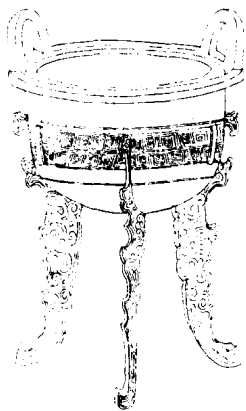




舉父丁

右高五寸八分深二寸七分耳高一寸一分濶一寸二分口徑五寸三分腹圍一尺八寸重七十二兩案鐘鼎款識載舉冊父癸卣舉冊字篆法與此同薛尚功曰兩人四手共舉之狀欽敬之義也

周舉鼎二



周青續鑑

二編卷一

鼎

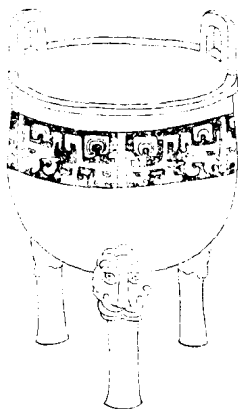
器

子父舉

子父舉

右高七寸深二寸六分耳高一寸五分濶一寸六分口徑五寸四分腹圍一尺七寸四分重七十二兩說見西清古鑑舉鼎中銘詞亦無異

周舉鼎三



周清續監

二編卷一 鼎

鼎





舉父辛

右高八寸深五寸四分耳高一寸五分濶一寸  
八分口徑七寸五分腹圍二尺五寸一分重一  
百三十六兩

周女鼎

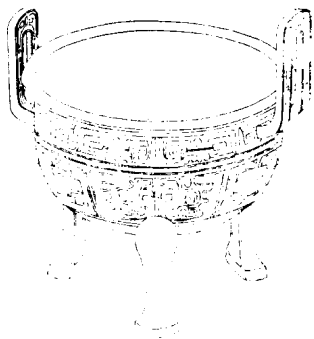


中

女

右高三寸三分深一寸九分耳高一寸濶如之  
口徑四寸腹圍一尺二寸九分重十六兩案鐘  
鼎款識有女乙觚薛尚功引詩曰誰其尸之有  
齊季女蓋女指主婦言預祀事者也此鼎亦與  
同類

周孟姬鼎



西清續鑑

乙編卷一

鼎

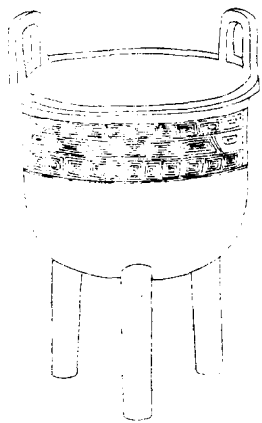
四

右高七寸八分深四寸四分耳高二寸八分濶  
二寸四分口徑一尺一寸三分腹圍三尺二寸  
重二百七十二兩伯上一字不可辨蓋製此器

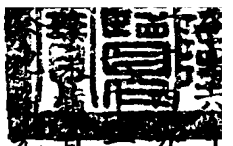


者之名曰孟姬與伯姬鼎季姬匱同類乃其所  
祀也

周婦鼎



婦女  
彝



三分深三寸九分耳高一寸五分濶  
方口徑五寸四分腹圍一尺八寸三分  
一兩案禮婦人預宗廟之祭如詩之采  
諸侯夫人以至大夫妻莫不皆以供  
元詩言君婦莫莫為豆孔庶是也周禮

曰主婦自東房執一金敦此銘婦彝或其所執  
如金敦之類